

Kulturcenter Mariehøj

Virksomhedsplan 2019



RUDERSDAL
KOMMUNE

Indholdsfortegnelse

Faktaoplysninger.....	3
Organisationsplan.....	4
Kulturcenter Mariehøjs fysiske rammer.....	5
Dialog med kulturcentrets brugere (brugerråd).....	6
Rudersdal Kommunes kendetegn som arbejdsplads.....	6
Politikker og overordnede mål.....	7
Servicestandard.....	7
Historik	7
Indsatsområder, mål og handleplaner for Kulturcenter Mariehøj...	8
Evaluering af indsatsområder 2018	13
Økonomi.....	18
Nøgletal.....	20

Godkendt den 12.03.2019

Acadresag: 19/5024

Faktaoplysninger

Navn: Kulturcenter Mariehøj
Adresse: Øverødvej 246 A + B
Tlf.: 4611 5630
E-mail: kultur@rudersdal.dk
Hjemmeside: www.mariehoej.rudersdal.dk

Åbningstid

Kulturcenter Mariehøj er bemandedt i tidsrummet:

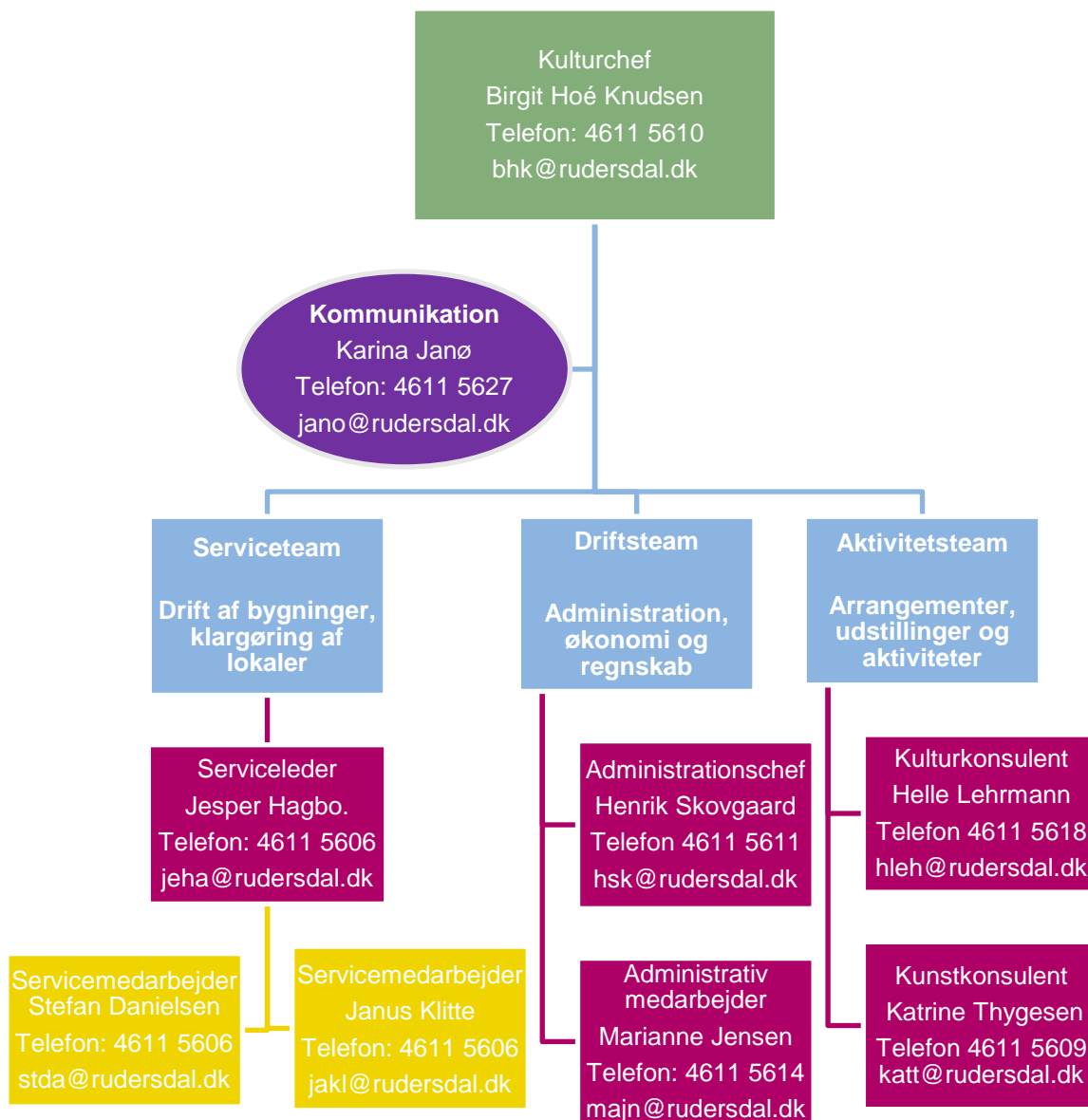
Mandag – torsdag kl. 8.00 - 22.00

Fredag kl. 8.00 – 17.00

Booking af lokaler sker via Rudersdal Kommunes bookingsystem: www.bookingirudersdal.dk

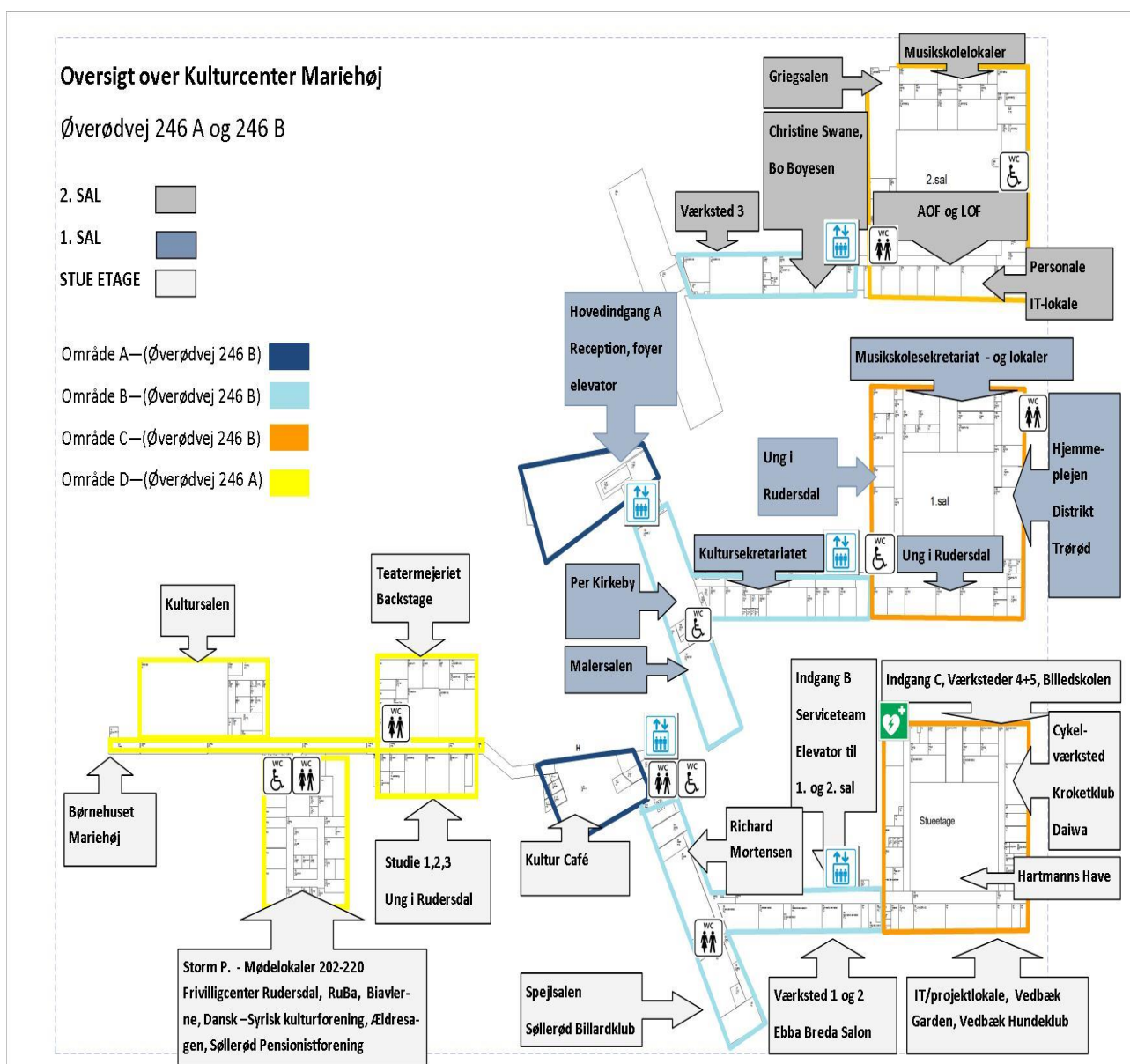
Lokaler på Kulturcenter Mariehøj kan også bookes uden for bemandedt åbningstid.

Organisation på Kulturcenter Mariehøj



Kulturcenter Mariehøjs fysiske rammer

Kulturcenter Mariehøj ligger i en bygningsmasse på ca. 10.000 m². Kulturcentrets store, flotte hovedindgang med foyer, reception og café er husets omdrejningspunkt. Kulturcentret er indrettet med lokaler til mange formål; mødelokaler i alle størrelser, kultursal, foreningslokaler, værksteder, kultursekretariat, musikskolen og Ung i Rudersdal samt hjemmeplejen, distrikt Trørød. Derudover rummer huset en række uformelle mødesteder - både ude og inde samt børnehuset Mariehøj, som er vuggestue og børnehave.



Dialog med kulturcentrets brugere (brugerråd)

Der er nedsat et brugerråd, som består af alle institutioner og foreninger, der enten har fast brugsret til et lokale, eller med jævne mellemrum benytter lokaler på Kulturcenter Mariehøj. Derudover deltager et medlem af kommunalbestyrelsen, kulturchefen (eller administrationschefen), den tekniske serviceleder, kulturkonsulenten og den administrative medarbejder.

Formålet med brugerrådsmøderne er gensidig dialog og orientering brugerne imellem, og mellem brugerne og kulturcentrets ledelse, serviceteam m.fl. Kultursekretariatet yder sekretariatsbistand for brugerrådet.

Der bliver holdt møder efter behov, dog mindst to møder om året. På mødet i foråret udtaler brugerrådet sig til forslaget om fordeling af lokaler for den kommende sæson og til indsatsområder og mål i virksomhedsplanen for Kulturcenter Mariehøj. På mødet ultimo august har brugerrådet mulighed for at udtale sig til kommunens budget for det kommende år. Herudover bliver brugerrådet hørt om forskellige tiltag samt større arrangementer og initiativer på kulturcentret.

Rudersdal Kommunes kendetegn som arbejdsplads

Rudersdal Kommune har vedtaget fire kendetegn, som tilkender giver kommunen som arbejdsplads:

- . Det skal være en attraktiv arbejdsplads
- . Det skal være en effektiv organisation
- . Der skal være kompetente medarbejdere og kvalitet i arbejdet
- . Der skal være en fremsynet ledelse på alle niveauer

Politikker og overordnede mål

Kulturcenter Mariehøjs virksomhed udføres inden for rammerne af de overordnede kulturpolitiske værdier, som Kommunalbestyrelsen har besluttet er Rudersdal Kommunes overordnede kulturpolitik.

Vision for Kulturcenter Mariehøj

Kulturcenter Mariehøj danner en attraktiv, fysisk ramme om mangfoldige, kvalitative og multikulturelle aktiviteter for alle aldersgrupper i Rudersdal Kommune.

Kulturcenter Mariehøj lægger op til nye og eksperimenterende tiltag, der kan optimere rammerne for de eksisterende brugere, tiltrække nye brugergrupper samt motivere til synergi og inspirerende samarbejder med områdets naboer.

Servicestandarder på Kulturcenter Mariehøj

Der findes retningslinjer for brug af lokaler på kulturcentret. Disse findes på Kulturcenter Mariehøjs hjemmeside: www.mariehoej.rudersdal.dk

Historik

Siden indvielsen har der været øget brug af alle lokaler på kulturcentret. Caféen har efter de to første år haft en lidt omskiftelig tilværelse; men ser nu ud til at have konsolideret sig, og er nu igen omdrejningspunktet for kulturcentrets faste brugere og mødegæster.

Der har siden åbningen, været stor fokus på at erfare og optimere anvendelsen af Mariehøj, hvilket har betydet, at der løbende er foretaget forbedringer i forhold til primært vejvisning i huset og synliggørelse af, hvad man kan opleve. Eftersom Kulturcenter Mariehøj er i evig udvikling, vil dette arbejde fortsætte.

Der er et fortsat behov for synliggørelse af Kulturcenter Mariehøjs mange muligheder – herunder udearealerne. Dette arbejde vil fortsætte i de kommende år. Brugere er meget tilfredse med lokalernes indretning, teknik og andet tilbehør i forhold til den respektive anvendelse. I foråret 2018 er der sket en omfattende forbedring af de tekniske faciliteter i flere af mødelokalerne.

Der bør være fokus på, at det tager tid at skabe en ny kultur – en kultur med større ejerskab og samarbejde mellem Mariehøjs mange faste brugere – en borgerkultur, hvor borgerne har taget huset til sig. Dette kræver kendskab – det tager tid og den positive udvikling går fremad, godt hjulpet af samarbejdet med brugerrådet.

Indsatsområder, mål og handleplaner for Kulturcenter Mariehøj 2019

Kulturcenter Mariehøjs egne mål og indsatsområder

Indsatsområde 1

Mål: At understøtte den teknologiske udvikling i forhold til at optimere mødelokaler.

Hvordan:

- Mødelokalers teknik bliver løbende opdateret, så nutidige behov opfyldes og der kan opnås en multifunktionel anvendelse.
- Transportabelt lysanlæg med LED-belysning indkøbes, så der opnås der større flexibilitet i forhold til arrangementer i huset.
- Lokalet til foreningernes IT-undervisning opdateres med nye maskiner, skærme m.m., og der etableres stikstationer på 50 % af pladserne således, at brugere kan tilkoble egne, medbragte pc'ere
- Der igangsættes et arbejde med at videreudvikle konceptet for info-skærme i hele Kulturområdet, således også på Mariehøj
- Den faste loftsbelysning i hele hovedbygningen udskiftes til LED-lamper

- Der etableres flere mekanismer til automatisk døråbning i område D fra indgangen ved Børnehuset Mariehøj og i retning mod Storm P i det omfang der er økonomisk mulighed herfor
- Der etableres flere digitale Salto låse på døre til områder, hvor brugere færdes, i det omfang, der er økonomisk mulighed herfor

Kulturområdets fælles indsatsområder:

Indsatsområde 1 - Kultur- og Fritidsudvalgets langsigtede mål

Helhedsorienteret indsats for, at borgere i Rudersdal er i uddannelse eller i beskæftigelse

Hvordan

Kulturcenter Mariehøj følger Kulturområdets plan for konkrete initiativer, når det er afklaret, hvilke indsatsområder der skal arbejdes med på tværs i de 4 fagområder.

Indsatsområde 2 - Kultur- og Fritidsudvalgets langsigtede mål (Fra 2019- 2022)

Alle skal være fysisk aktive

Mål: Rudersdal Kommune har besluttet, at mental sundhed skal være den centrale, fælleskommunale sundhedsfremmende og forebyggende indsats fremover, og fysiske aktiviteter er et led i den sundhedsfremmende, forebyggende indsats.

Handleplan

Kulturområdet udarbejder plan med ideer, rammer og konkrete initiativer, der understøtter, at:

- alle er fysisk aktive hver dag
- børn og unge skal deltage i fritidsaktiviteter

Hvordan på Kulturcenter Mariehøj

- Skabe mere opmærksomhed om kulturcentrets rige muligheder for udendørs aktiviteter - herunder om den åbne Barokhave ved Gl. Holtegaard og naturlegepladsen - og lidt længere væk også Cykelmyggens Cykellegeplads. Det er aktiviteter for både børn og voksne.
- Have fokus på at vedligeholde og optimere de nuværende aktivitetsmuligheder samt se muligheder for nye.

Indsatsområde 3 – Kultur- og Fritidsudvalgets langsigtede mål (Fra 2019- 2022)

Den overordnede kulturpolitik som fundament for udvikling af nye strategier og planlægning i perioden 2019-2022

Mål: Den overordnede kulturpolitik som fundament for udvikling af nye strategier og planlægning i perioden 2019-2022

Handleplan

Arbejdet med strategier, rammesætning samt formulering af mål og indsatser sker med særligt fokus på: "Kultur, foreninger og frivillige som løftestang".

Hvordan på Kulturcenter Mariehøj

Kulturcenter Mariehøj understøtter de behov, som brugerne har for rammesætning i forhold til deres fysiske behov til deres aktiviteter.

- Kulturcenter Mariehøj vil i høj grad have fokus på at facilitere brugernes ideer og ønsker.
- Løbende at udvikle og optimere anvendelsen af kulturcentret i dialog med brugere – både de fast tilknyttede og dem der kun kommer en gang i mellem.
- Løbende at synliggøre, at alle er velkommen på Mariehøj.
- Løbende at understøtte og skabe arrangementer til alle målgrupper, som sikrer en god dynamik i huset – både indendørs og udendørs. I den forbindelse har Kulturcenter Mariehøj løbende fokus på inddragelse af frivillige samt at være åben for frivilliges egne idéer og initiativer.

- Løbende dialog med brugerne omkring kulturcentrets udvikling og tilbagemeldinger om tilfredshed ved at anvende stedet.
- Synliggørelse af handicaptilgængelighed – både handicapordning til arrangementer samt den fysiske adgang.
- Nye anvendelsesmuligheder, bl.a ved at have fokus på at tilbyde udlejning til (kommercielle) , møder, events og konferencer

Indsatsområde 4 – Kultur- og Fritidsudvalgets budget **Indsatser afledt budget-vedtagelsen for 2019**

Mål: Iværksættelse af aktiviteter inden for Kultur- og Fritidsudvalgets budgetområde, der alle har til formål at understøtte den igangværende indsats med strukturforbedringer og effektiviseringspotentialer

Handleplan

I forhold til Kultur- og Fritidsudvalgets driftsbudget for 2019 planlægges og gennemføres følgende initiativer:

- Struktur for fremtidens formidlingsaktiviteter skal gentænkes (biblioteker og museer). Arbejdet foregår i Kultur- og Fritidsudvalgets regi som en del af den igangværende fokus på struktur og kommunale arealer
- Vedbækfundene flyttes fra Gl. Holtegaard til Vedbæk. Driften skal ske på grundlag af en uændret driftsramme. Flytningen sker så snart, der er tilvejebragt tilstrækkelig ekstern finansiering hertil
- I 2019 indledes en drøftelse med Gl. Holtegaard om kommunens fremtidige engagement
- Temadrøftelse af indsats og initiativer til reducere af sygefravær

Hvordan på Kulturcenter Mariehøj

Der henvises til indsatsområde 2

Direktionens indsatsområder **Indsatsområde 5 – Digital organisation**

Mål: Kulturområdet udarbejder plan med konkrete initiativer, der kan højne den digitale bevidsthed og de digitale kompetencer hos ledere og medarbejdere.

Handleplan

Kulturområdet har udarbejdet en områdespecifik plan i januar/februar 2019 i forlængelse af anbefalingerne fra Digitalt Forum 2018 om Digital Organisation.

Planen skal følgende foldes ud i de respektive kulturinstitutioner og i Kultursekretariatet således:

- Pr. 1. juni 2019 skal alle medarbejdere have gennemgået kompetencehjulet eller tilsvarende, og på den baggrund iværksætte konkrete initiativer for egen afdeling. Der er metodefrihed

Hvordan på Kulturcenter Mariehøj

- Kulturcenter Mariehøj vælger mindst to indsatser som beskrives i midtvejsevalueringen af virksomhedsplanerne for 2019 (indsatsområde 5) i august 2019

Særlige indsatser/specifikke mål **Indsatsområde 6 - Mental sundhed**

Mål: Rudersdal Kommune har besluttet, at mental sundhed skal være den centrale, fælleskommunale sundhedsfremmende og forebyggende indsats fremover.

Hvordan på Kulturcenter Mariehøj

Synliggøre at Kulturcenter Mariehøj er et oplagt mødested i forbindelse med samskabelsesprocessen med borgerne. Kulturcenter Mariehøj har faciliteter både indendørs og udendørs, der kan være med til at skabe variation og fysisk aktivitet i processen.

Evaluering af indsatsområder for Kulturcenter Mariehøj i 2018

Ledelsens vurdering

2018 har været et godt år for Kulturcenter Mariehøj. Der har været et stort aktivitetsniveau overalt blandt Mariehøjs mange brugere og foreninger. I løbet af året er flere faste foreninger kommet til, og caféen har efter en omtumlet tilværelse tilsyneladende fundet sit niveau her med udgangen af 2018. Mange indsatsområder og mål er opnået tilfredsstillende jfr. nedenfor.

Samtidig er det lykkedes at holde økonomien på sporet, og endda få nedbragt på et underskud fra tidligere år som følge af en ubalance mellem budget og regnskab på ejendommens energi. 2018 startede med et overført underskud på 450.000 kr. Det er med udgangen af året reduceret til 63.000 kr.

Indsatsområde 1 - udmøntning af frivillighedspolitikken

Handleplan

Kulturcenter Mariehøj udmønter frivillighedspolitikken gennem følgende indsatser:

- Løbende at udvikle og optimere anvendelsen af kulturcentret i dialog med brugere – både de fast tilknyttede og dem der kun kommer en gang i mellem.
- Løbende at synliggøre, at alle er velkommen på Mariehøj.
- Løbende at skabe arrangementer til alle målgruppe, som sikrer en god dynamik i huset – både indendørs og udendørs. I den forbindelse har Kulturcenter Mariehøj løbende fokus på inddragelse af frivillige samt at være åbne for frivilliges egne idéer og initiativer.
- Foretage spørgeskemaundersøgelser, holde dialogmøder, workshops eller lign., der kan indikere en tilfredshedsgrad ved at komme på Mariehøj, og som genererer nye idéer og initiativer.
- Opretholde et godt servicekodeks – herunder en god velkomst ved en bemannet reception.

Evaluering af mål 2018

- Der er indgået brugsretsaf tale med Søllerød Pensionistforening, og RuBa. Begge foreninger holder til i Storm P.
- Et godt og konstruktivt samarbejde med foreningerne, er videreført og er udbygget i 2018.
- Generel opfattelse af, at kulturcentret er brugernes eget hus, ved inddragelse og dialog med brugerne.
- Løbende dialog med brugere og besøgende viser en øget aktivitet og tilfredshed.
- Udbrede viden om, hvad man kan, og hvad der sker på Mariehøj.

Der er etableret en række udendørs aktiviteter såsom minigolf, petanque og bordtennis, der rækker ud efter andre brugere end de faste – der er igangsat etablering af yderligere udendørs aktiviteter.

Der er udarbejdet en folder "Outdoor på Kulturcenter Mariehøj".

Der udgives en månedskalender, med et udpluk af kulturcentrets åbne arrangementer, som samtidig synliggør arrangørerne.

Indsatsområde 2 – Øget tilgængelighed til kultur-, fritids- og idrætstilbud

Handleplan

Kulturcenter Mariehøj tager afsæt i følgende:

- Nem og indbydende adgang til faciliteterne fra både gadeniveau som mellem ude- og indendørsarealerne.
- Fokus på infrastrukturen til og fra Mariehøj.
- Synliggørelse af handicaptilgængelighed – både handicapordning til arrangementer samt den fysiske adgang.
- Optimer af anvendelse af udearealer.

- Optimere web, kommunikation og formidling – herunder formidling af placering af faciliteter på vejvisere og storskærme.
- Nye indsatser afledt af brugerundersøgelser.
- Ny forpagter i 2018 til caféen.

Evaluering af mål 2018

- Multikulturelle faciliteter, der inviterer til et bredt spektrum af arrangementer, kurser, møder (også kommercielle) og mødested for alle.
- En støt stigning i antal tilfredse brugere og besøgende. Der har været en god dialog med brugerne bl.a. i forhold til bedre tilgængelighed for handicappede.
- Nye anvendelsesmuligheder, bl.a. ved at have fokus på at tilbyde udlejning til (kommercielle) firmaer, møder, events og konferencer.
- Forbedret web, kommunikation og formidling. Der har været fokus på, bl.a. via sociale medier, hjemmeside, månedskalender, at nå et bredt publikum til de arrangementer der er afholdt i Kulturcenter Mariehøj .
- Øget mulighed for forplejning til møder, kurser og arrangementer, take away m.m.

Indsatsområde 4 – Implementering af EU databeskyttelsesforordningen

Mål: Alle områder skal i 2018 have særligt fokus på it- og informationssikkerhed ved at implementere den nye EU-databeskyttelsesforordning, der træder i kraft den 25. maj 2018.

Handleplan

Virksomhederne i Kulturområdet udmønter indsatser i egen virksomhedsplan i henhold til at sikre, at Kulturområdet inden deadline den 28-05-2018 efterlever de nye skærpede krav til opbevaring og behandling af borgernes følsomme data.

I denne proces skal følgende afklares:

Internt

- Registrering af IT systemer i de enkelte virksomheder
- Udarbejdelse af databehandleraftaler, hvor det er nødvendigt

- Sikre at der er den nødvendige kontrol med hvem, der har adgang til hvilke systemer / funktioner i de enkelte systemer
- Sikre den fornødne uddannelse af ledere og medarbejdere
- Gennemgå fysisk placering af skærme for at sikre, at borgere ikke kan se oplysninger de ikke bør se
- Sikre at skærme låses, når de forlades
- Sikre at reglerne om password overholdes
- Sikre brug af sikker mail, når det er nødvendigt
- Sikre at fysiske materialer på kontorer, i mapper osv. med følsomme oplysninger opbevares korrekt.

Kulturcenter Mariehøj indgår i dette arbejde på alle planer hvor det er relevant. Særlig opmærksomhed rettes mod receptionen i hovedbygningen, og serviceteamets kontor.

Evaluering af mål 2018

Der har gennem året været fokus på informationssikkerhed og kravene til at efterleve databeskyttelsesforordningen. Der er gennem året gennemført initiativer til at sikre viden hos medarbejdere og ledere.

Der er indgået databehandler for relevante IT-systemer, men enkelte udestår, som følge af at det kræver dialog og afklaring med leverandørerne.

Der har været igangsat to store kampagner på tværs af organisationen med en række værktøjer som medarbejderne, kan anvende. Der er blevet arbejdet meget aktivt med kampagne 1 på tværs af organisationen, og der er skabt en bevidsthed omkring informationssikkerhed. Kampagne 2, databehandleraftaler og systemgennemgange af alle IT-systemer blev igangsat medio 2018.

Der er arbejdet aktivt med databehandleraftaler på tværs af organisationen.

Indsatsområde 5 – Implementering af indsatser til forbedring af compliance og aftaler i forhold til indkøb

Mål: Alle områder skal i 2018 have særligt fokus på indkøb ud fra fem målsætninger:

1. Alle varekøb skal ske via kommunens webshop
2. Alle virksomhedsplaner indeholder måltal for brug af webshop og udvikling i brugen heraf
3. 20 % af alle tilbagevendende køb af tjenesteydelser skal kunne købes via webshoppen
4. Information om kommunens aftaler fundet et sted
5. 75 % af alle tilbagevendende køb er aftaledækket

Handleplan

Virksomhederne i Kulturområdet udmønter de relevante og nødvendige indsatser i egen virksomhedsplan med henblik på at sikre efterlevelse af ovennævnte målsætning for fremtidige indkøb af varer og tjenesteydelser.

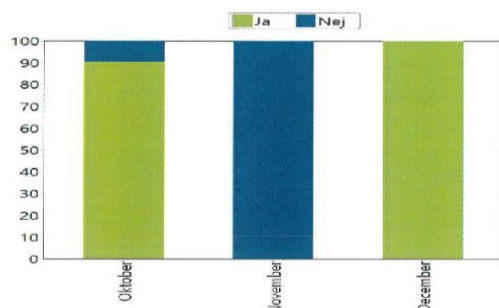
Kulturcenter Mariehøj indgår i dette arbejde på alle planer hvor det er relevant. Der er særligt fokus på brug af Indkøbs aftaler i forhold til indkøb af varer og tjenesteydelser, herunder at Rudersdal Ejendommens rammeaftaler i forhold til vedligeholdelsesmæssige arbejder benyttes i fuldt omfang.

Evaluering af mål 2018

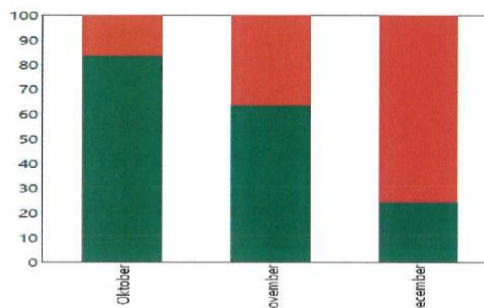
Der har i 2018 været stor fokus på, at benytte webshoppen Bubo24 og aftaledækket indkøb på Kulturcenter Mariehøj. I det følgende kan de sidste 3 måneders udvikling (okt-dec 2018) i indkøbsmønstret ses. Der har i 2018, været en stødt stigning i brugen af indkøbsaftaler og indkøbssystemet. Der vil fortsat fremadrettet være fokus på korrekt indløbsadfærd, både i form af undervisning, information og synliggørelse af indkøbsadfærden i form af rapporter.

5798008449918 Kultur og kulturcenter - Mariehøj
 Nøgletalsrapport "Professionel Indkøbsadfærd"
 Periode: Januar 1980

1. Jeres indkøb – på og udenfor indkøbsaftale



2. Jeres indkøb – brug af webshoppen



3. Fakturaoversigt

Fak Faktura størrelse	Oktober	November	December
	Ant. fakt.	Ant. fakt.	Ant. fakt.
5000 - 10000	11	5	9
1000 - 5000	37	37	36
500 - 1000	18	13	7
100 - 500	9	7	6
0 - 100	1		2

4. Køb af varer der ikke er på aftale (top 20)

Fak CVR lev. navn	Linje total DKK
Estrup & Udsen Vin ApS	6.950
AUDIO-VISUELT CENTRUM A/S	3.804
Morten Pedersen, 976 Gl. Holte ApS	1.605
Silvan A/S	38
Total	12.456

Økonomi

Tabellen viser Kulturcenter Mariehøjs budget for perioden 2019 til 2022.

BUDGET	2019	2020	2021	2022
Personale	1.686.509	1.686.509	1.686.509	1.686.509
Materiale- og aktivitetsudgifter	99.224	99.224	99.224	99.224
IT, inventar, materiel, bil m.m.	218.162	218.162	218.162	218.162
Bygningsdrift	2.905.894	2.905.894	2.905.894	2.905.894
Aktivitetskoordinatorens pulje	115.094	115.094	115.094	115.094
Forpagtning	-133.000	-133.000	-133.000	-133.000
Kulturcenter Mariehøj i alt	4.891.883	4.891.883	4.891.883	4.891.883

Ud over de i tabellen viste, budgetterede udgifter til teknisk personale og 50 % af kulturkonsulenten, bør der medregnes personaleudgifter for yderligere 1,5 årsværk, idet tid til ledelses- og arbejdsmæssige funktioner, der udføres af kulturchef, administrationschef, frivilligkoordinator, kunstkonsulent, administrativ medarbejder og informationskonsulent, aflønnes på andre områder inden for Kultur- og Fritidsudvalgets samlede budget. Værdien heraf anslås til 1 mio. kr. årligt.

Tabellen viser fordelingen af Kulturcenter Mariehøjs regnskab for perioden 2016 til 2018.

REGNSKAB FORDELT PÅ	2016	2017	2018
Personale 1)	1.851.932	1.838.113	1.636.587
Materiale- og aktivitetsudgifter	38.210	59.294	69.339
Administrationsudgifter	59.416	54.141	38.469
Møder, rådgivning m.m.	34.587	24.760	46.162
IT, inventar, materiel, bil m.m.	232.485	338.228	243.027
Bygningsdrift	3.278.966	3.094.090	3.015.094
Arrangementsudgifter	35.328	9.048	30.869
Leje af lokaler, alarmer m.m.	-11.964	-26.062	-2.040
Aktivitetskoordinatorens pulje	41.133	61.962	90.245
Åbningsarrangement	1.631	0	0
Forpagtning 2)	-45.000	-100.944	5.172
Minigolf ved Mariehøj 3)	-574	858	69.792
Kulturcenter Mariehøj i alt	5.516.149	5.353.488	5.172.923
Antal indbyggere, 3. kvartal i året	56.133	55.989	56134
Drift af Kulturcenter Mariehøj pr. indbygger	98	96	92

- 1) Nedgangen i personaleudgifter skyldes at 1 fuldtidsstilling er overgået til andre formål, og i stedet er ½ fuldtidsstilling tilført Kulturcenter Mariehøj som aktivitetskoordinator.
- 2) De manglende indtægter på forpagtning i 2018 skyldes en konkurs primo 2018, og efterfølgende forpagter opsagde kontrakten medio september 2018. Der har således først været forpagtning igen fra 1. januar 2019.
- 3) Der er i 2018 investeret i en gennemgribende reovering af minigolfbanerne på den anden side af Øverødvej.

Nøgletal

Tabellen viser antal årsværk og personaleomsætningen i perioden 2016 til 2018.

PERSONALE	2016	2017	2018
Antal årsværk	3,5	3,5	3,5
Personaleomsætning	0	1	0

Som tidligere nævnt under Kulturcenter Mariehøjs budget, så indgår der yderligere 1,2 – 1,3 årsværk, idet tid til ledelses- og arbejdsmæssige funktioner, der udføres af kulturchef, administrationschef, frivilligkoordinator, kunstkonsulent og faglig koordinator aflønnes på andre områder inden for Kultur- og Fritidsudvalgets samlede budget.

Tabellen viser sygefraværet i perioden for det personale, der aflønnes direkte via Kulturcenter Mariehøj.

SYGEFRAVÆR	2016	2017	2018
Fravær i %	1,48	11,94	0,64

Det høje sygefravær i 2017, skyldes langtidsfravær for en medarbejder, der efterfølgende er gået på pension.

Nøgletal	2018
Kulturcenter Mariehøj – antal besøg på hjemmeside:	
- antal besøg på hjemmeside	9.474
- antal sidehenvisninger på hjemmeside	24.667