

Kulturcenter Mariehøj

Virksomhedsplan 2020



RUDERSDAL
KOMMUNE

Indholdsfortegnelse

Faktaoplysninger.....	3
Organisationsplan.....	4
Kulturcenter Mariehøjs fysiske rammer.....	5
Dialog med kulturcentrets brugere (brugerråd).....	6
Rudersdal Kommunes kendetegn som arbejdsplads.....	6
Politikker og overordnede mål.....	7
Servicestandard.....	7
Indsatsområder, mål og handleplaner for Kulturcenter Mariehøj...	8
Evaluering af indsatsområder 2019.....	11
Økonomi.....	19
Nøgletal.....	21

Godkendt den 24.02 2020

Acadresag: 20/6753

Faktaoplysninger

Navn: Kulturcenter Mariehøj
Adresse: Øverødvej 246 A + B
Tlf.: 4611 5630
E-mail: kultur@rudersdal.dk
Hjemmeside: www.mariehoej.rudersdal.dk

Åbningstid

Kulturcenter Mariehøj er bemandedt i tidsrummet:

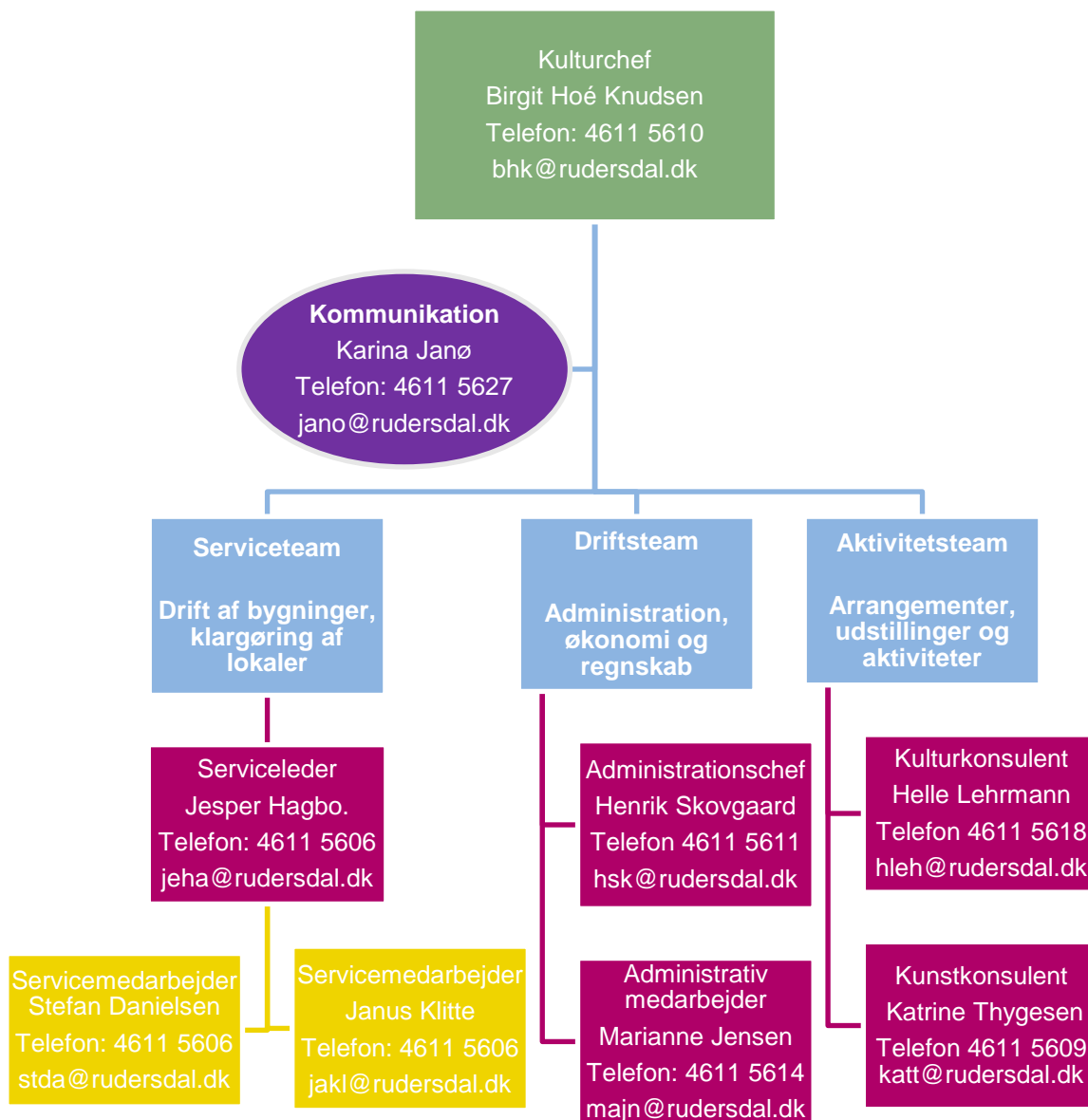
Mandag – torsdag kl. 8.00 - 22.00

Fredag kl. 8.00 – 17.00

Booking af lokaler sker via Rudersdal Kommunes bookingsystem: www.bookingirudersdal.dk

Lokaler på Kulturcenter Mariehøj kan også bookes uden for bemandedt åbningstid.

Organisation på Kulturcenter Mariehøj



Kulturcenter Mariehøjs fysiske rammer

Kulturcenter Mariehøj ligger i en bygningsmasse på ca. 10.000 m². Kulturcentrets store, flotte hovedindgang med foyer, reception og café er husets omdrejningspunkt. Kulturcentret er indrettet med lokaler til mange formål; mødelokaler i alle størrelser, kultursal, foreningslokaler, værksteder, kultursekretariat, musikskolen og Ung i Ruderdal samt hjemmeplejen, distrikt Trørød. Derudover rummer huset en række uformelle mødesteder - både ude og inde samt børnehuset Mariehøj, som er vuggestue og børnehave.



Dialog med kulturcentrets brugere (brugerråd)

Der er nedsat et brugerråd, som består af alle institutioner og foreninger, der enten har fast brugsret til et lokale, eller med jævne mellemrum benytter lokaler på Kulturcenter Mariehøj. Derudover deltager et medlem af kommunalbestyrelsen, kulturchefen (eller administrationschefen), den tekniske serviceleder, kulturkonsulenten og den administrative medarbejder.

Formålet med brugerrådsmøderne er gensidig dialog og orientering brugerne imellem, og mellem brugerne og kulturcentrets ledelse, serviceteam m.fl. Kultursekretariatet yder sekretariatsbistand for brugerrådet.

Der bliver holdt møder efter behov, dog mindst to møder om året. På mødet i foråret udtaler brugerrådet sig til forslaget om fordeling af lokaler for den kommende sæson og til indsatsområder og mål i virksomhedsplanen for Kulturcenter Mariehøj. På mødet ultimo august har brugerrådet mulighed for at udtale sig til kommunens budget for det kommende år. Herudover bliver brugerrådet hørt om forskellige tiltag samt større arrangementer og initiativer på kulturcentret.

Rudersdal Kommunes kendetegn som arbejdsplads

Rudersdal Kommune har vedtaget fire kendetegn, som tilkender giver kommunen som arbejdsplads:

- . Det skal være en attraktiv arbejdsplads
- . Det skal være en effektiv organisation
- . Der skal være kompetente medarbejdere og kvalitet i arbejdet
- . Der skal være en fremsynet ledelse på alle niveauer

Politikker og overordnede mål

Kulturcenter Mariehøjs virksomhed udføres inden for rammerne af de overordnede kulturpolitiske værdier, som Kommunalbestyrelsen har besluttet er Rudersdal Kommunes overordnede kulturpolitik.

Vision for Kulturcenter Mariehøj

Kulturcenter Mariehøj danner en attraktiv, fysisk ramme om mangfoldige, kvalitative og multikulturelle aktiviteter for alle aldersgrupper i Rudersdal Kommune.

Kulturcenter Mariehøj lægger op til nye og eksperimenterende tiltag, der kan optimere rammerne for de eksisterende brugere, tiltrække nye brugergrupper samt motivere til synergi og inspirerende samarbejder med områdets naboer.

Servicestandarder på Kulturcenter Mariehøj

Der findes retningslinjer for brug af lokaler på kulturcentret. Disse findes på Kulturcenter Mariehøjs hjemmeside: www.mariehoej.rudersdal.dk

Direktionens indsatsområde

NEDBRINGELSE AF SYGEFRAVÆR

Mål

Kulturområdet fremmer, opbygger og understøtter god trivsel og social kapital med det formål at sikre et godt arbejdsmiljø således, at sygefraværet i Kulturområdet nedbringes så det ligger under gennemsnittet for 2019

Handleplan

At have løbende fokus og opfølgning på sygefraværet, samt efteruddannelse af leder.

Hvordan på Kulturcenter Mariehøj

Fravær og status drøftes hvert kvartal på MED- møder. Ved behov, følges kommunes retningslinjer for opfølgning af fravær.

TVÆRGÅENDE SAMARBEJDER PÅ TVÆRS AF ORGANISATIONEN

Mål

Rudersdal Kommune er en virksomhed, hvor fagområderne i fællesskab styrker samarbejdet på tværs for at skabe den bedste service til og sammen med borgerne.

Kulturområdet samarbejder bredt med fagområder, borgere, foreninger, frivillige m.fl. og kobler sig til initiativer og projekter hvor det giver mening.

Handleplan

- Løbende dialog med foreninger og frivillige omkring udvikling af deres aktiviteter, tilbud generelt på Kulturcenter Mariehøj
- Deltage i projekter omkring, bygningsvedligehold, driftsoptimering hvor det er relevant

- Sparring omkring optimering af energiforbrug
- Udbrede kendskab og vejlede brugerne til at benytte kommende affaldssortering optimalt.

Hvordan på Kulturcenter Mariehøj

Kulturcenter Mariehøj inviterer alle interesserede brugere til min. 2 åbne brugerrådsmøder årligt, hvor brugerne har mulighed for at møde op og drøfte ideer, nye tiltag etc. Derudover møder vi borgere og brugere i den daglige dialog.

Kulturcenter Mariehøj indgår i samarbejder med øvrige fagområder som f.eks, Rudersdal Ejendomme, energiteamet samt Natur, Park og Miljø m.fl., hvor det er relevant at videndele og bl.a. optimere driften af Kulturcenter Mariehøj.

MENTAL SUNDHED

Mål

Rudersdal Kommune har besluttet, at mental sundhed skal være den centrale, fælleskommunale sundhedsfremmende og forebyggende indsats fremover.

Handleplan

Kulturområdet har fokus på, hvordan Kultur kan bringes i spil for at fremme den forebyggende og rehabiliterende indsats i forhold til den mentale sundhed. Kulturområdet vil udarbejde et fælles koncept, der kommer til at rumme og signalere, hvad kunst, kultur og natur kan i såvel en rehabiliterende som i en forebyggende kontekst.

Hvordan på Kulturcenter Mariehøj

- Råder over fysiske faciliteter, der kan anvendes i forhold til implementeringen af forskellige tiltag/tilbud. Især er der mulighed for at kombinere indendørs aktiviteter/arrangementer med naturen lige uden for døren.
- Kan fungere som kontaktskaber til de foreninger, der er tilknyttet huset.
- Skabe opmærksomhed om ovennævnte muligheder.

- Synliggøre kulturelle oplevelser, aktiviteter og arrangementer med relevans for målgruppen til relevante samarbejdspartnere – herunder øvrige kommunale områder.

Særlige indsatser/specifikke mål

UNDERSTØTTE DEN DIGITALE/TEKNOLOGISKE UDVIKLING

Mål

At understøtte den teknologiske udvikling i forhold til kulturcentrets anvendelsesmuligheder

Hvordan på Kulturcenter Mariehøj

- Løbende opdatering af mødelokalers teknik, så nutidige behov opfyldes.
- Værkstedernes materiel opdateres løbende i henhold til behov.
- Videreudvikling af konceptet om info-skærme ved relevante knudepunkter.
- Etablering af automatisk døråbning i område D.
- Etablering af flere digitale Salto låse på døre til områder, hvor brugere færdes.

Punkterne prioriteres i det kommende års økonomi for Kulturcenter Mariehøj.

HANDICAPTILGÆNGELIGHED

Mål

At have fokus på at optimere handicaptilgængeligheden (i samarbejde med Handicaprådet).

Hvordan på Kulturcenter Mariehøj

- Synliggørelse af eksisterende handicaptilgængelighed.
- Etablering af yderligere automatisk døråbning, evt. med tilskud fra eksterne fonde.
- Etablering af trappeelevater til Malersalen, evt. med tilskud fra eksterne fonde.
- Etablering af generelle tiltag, der kan gøre det lettere for handicappede i bred forstand.
- Fokus på infrastrukturen til og fra Mariehøj.

Evaluering af indsatsområder for Kulturcenter Mariehøj i 2019

Lederens vurdering

Kulturcenter Mariehøj er i rivende udvikling – både med hensyn til brugen af husets indendørs faciliteter og de udendørs aktivitetsmuligheder. Flere og flere har fået øje på stedets mangfoldige muligheder.

Indendørs summer huset af liv fra morgen til aften – mødelokalerne bruges flittigt – både til møder, foredrag og koncerter, der males, danses, væves, sys, spilles musik, synges, og caféområdet med legeområde bliver mere og mere brugt af børnefamilier. Derudover er der alle de faste brugere, der på hver deres måde bidrager til husets dynamik.

Udendørs er det især minigolfbanen, pentaquebanen, Mariehøjen og naturlegepladsen, der trækker besøgende men også den puklede Mariehøj foran kulturcentret bliver brugt af børn som lege/løbeområde.

Kulturcenter Mariehøj er i evig udvikling, og bliver som sådan aldrig færdig. Der er løbende fokus på, hvordan huset og den omgivende natur kan blive brugt bedst og mest muligt.

Den løbende dialog med brugerne omkring kulturcentrets udvikling er essentiel i forhold til, at huset er borgernes hus. Det skal være et åbent og imødekommende hus, hvor der er god service, hjælp og sparring at hente, når brugerne og andre udefra kommer med en god idé. Det skal være nemt, "at gøre det selv".

I 2019 har der på Kulturcenter Mariehøj været særlig fokus på klimamæssige optimeringer bl.a. i forbindelse med udskiftning til LED-lys, opmærksomhed på at spare på lys og varme i lokalerne, ikke bruge plastic som service etc.

Økonomien på Kulturcenter Mariehøj i 2019 er med stram styring og stor opmærksomhed landet med et tilfredsstillende resultat. Trods de mange aktiviteter og forbedringer, der er udført i det forløbende år, overføres ca. kr. 138.000 til øremærkede aktiviteter og bygningsforbedringer 2020. Hermed er de tidligere års overførte underskud udlignet.

Evaluering af Kulturcenter Mariehøjs egne mål og indsatsområder i 2019

Indsatsområde 1

Mål: At understøtte den teknologiske udvikling i forhold til at optimere mødelokaler.

Hvordan:

- Mødelokalers teknik bliver løbende opdateret, så nutidige behov opfyldes, og der kan opnås en multifunktionel anvendelse.
- Transportabelt lysanlæg med LED-belysning indkøbes, så der opnås der større flexibilitet i forhold til arrangementer i huset.
- Lokalet til foreningernes IT-undervisning opdateres med nye maskiner, skærme m.m., og der etableres stikstationer på 50 % af pladserne således, at brugere kan tilkoble egne, medbragte pc'ere
- Der igangsættes et arbejde med at videreudvikle konceptet for info-skærme i hele Kulturområdet, således også på Mariehøj
- Den faste loftsbelysning i hele hovedbygningen udskiftes til LED-lamper
- Der etableres flere mekanismer til automatisk døråbning i område D fra indgangen ved Børnehuset Mariehøj og i retning mod Storm P. i det omfang, der er økonomisk mulighed herfor
- Der etableres flere digitale Salto låse på døre til områder, hvor brugere færdes, i det omfang, der er økonomisk mulighed herfor



Resultat

Kulturcenter Mariehøj har i 2019 gennemført følgende:

- Mødelokalers teknik er løbende blevet opdateret, så nutidige behov opfyldes, og der kan opnås en multifunktionel anvendelse.
- Transportabelt lysanlæg med LED-belysning er indkøbt, så der opnås der større flexibilitet i forhold til arrangementer i huset.
- Lokalet til foreningernes IT-undervisning er opdateret med nye maskiner, skærme m.m., og der etableres stikstationer på 50 % af pladserne således, at brugere kan tilkoble egne, medbragte pc'ere
- Den faste loftsbelysning i hele hovedbygningen er udskiftet til LED-lamper

De øvrige punkter prioriteres i de kommende års økonomi for Kulturcenter Mariehøj.

Kulturområdets fælles indsatsområder:

Indsatsområde 1 - Kultur- og Fritidsudvalgets langsigtede mål

Helhedsorienteret indsats for, at borgere i Rudersdal er i uddannelse eller i beskæftigelse

Hvordan

Kulturcenter Mariehøj følger Kulturområdets plan for konkrete initiativer, når det er afklaret, hvilke indsatsområder der skal arbejdes med på tværs i de 4 fagområder.



Resultat

Indsatsområdet er ikke påbegyndt.

Indsatsområde 2 - Kultur- og Fritidsudvalgets langsigtede mål (Fra 2019- 2022)

Alle skal være fysisk aktive

Mål: Rudersdal Kommune har besluttet, at mental sundhed skal være den centrale, fælleskommunale sundhedsfremmende og forebyggende indsats fremover, og fysiske aktiviteter er et led i den sundhedsfremmende, forebyggende indsats.

Handleplan

Kulturområdet udarbejder plan med ideer, rammer og konkrete initiativer, der understøtter, at:

- alle er fysisk aktive hver dag
- børn og unge skal deltage i fritidsaktiviteter

Hvordan på Kulturcenter Mariehøj

- Skabe mere opmærksomhed om kulturcentrets rige muligheder for udendørs aktiviteter - herunder om den åbne Barokhave ved Gl. Holtegaard og naturlegepladsen - og

lidt længere væk også Cykelmyggens Cykellegeplads. Det er aktiviteter for både børn og voksne.

- Have fokus på at vedligeholde og optimere de nuværende aktivitetsmuligheder samt se muligheder for nye.



Resultat

Der er i 2019 trykt og ophængt 3 walk & talk ruter Golfturen, Tusindbenturen og Gl. Holtegårds-
turen i alle mødelokaler og knudepunkter, således at ruterne kan inspirere til aktivitet og
motion evt. i forbindelse med møder.

GoplayDOT er et nyt elektronisk spil, som man via en app kan spille på sin telefon.

GoplayDOT opfordrer til aktivitet, konkurrencer og leg for både børn og voksne. Spillet har en
bane, der kan benyttes på Kulturcenter Mariehøj.

Minigolfbanen, har været flittig brugt i 2019. Der har været en samlet indtægt på kr. ca.
20.000 kr. svarende til ca. 800 betalende brugere.

Legeområdet for børn i cafeen er blevet opgraderet til stor glæde for de besøgende børn i
caféområdet.

Indsatsområde 3 – Kultur- og Fritidsudvalgets langsigtede mål (Fra 2019- 2022)

**Den overordnede kulturpolitik som fundament for udvikling af nye strategier og plan-
lægning i perioden 2019-2022**

**Mål: Den overordnede kulturpolitik som fundament for udvikling af nye strategier og
planlægning i perioden 2019-2022**

Handleplan

Arbejdet med strategier, rammesætning samt formulering af mål og indsatser sker med
særligt fokus på: "Kultur, foreninger og frivillige som løftestang".

Hvordan på Kulturcenter Mariehøj

Kulturcenter Mariehøj understøtter de behov, som brugerne har for rammesætning i forhold til deres fysiske behov til deres aktiviteter.

- Kulturcenter Mariehøj vil i høj grad have fokus på at facilitere brugernes ideer og ønsker.
- Løbende at udvikle og optimere anvendelsen af kulturcentret i dialog med brugere – både de fast tilknyttede og dem der kun kommer en gang i mellem.
- Løbende at synliggøre, at alle er velkommen på Mariehøj.
- Løbende at understøtte og skabe arrangementer til alle målgrupper, som sikrer en god dynamik i huset – både indendørs og udendørs. I den forbindelse har Kulturcenter Mariehøj løbende fokus på inddragelse af frivillige samt at være åben for frivilliges egne idéer og initiativer.
- Løbende dialog med brugerne omkring kulturcentrets udvikling og tilbagemeldinger om tilfredshed ved at anvende stedet.
- Synliggørelse af handicaptilgængelighed – både handicapordning til arrangementer samt den fysiske adgang.
- Nye anvendelsesmuligheder, bl.a ved at have fokus på at tilbyde udlejning til (kommercielle) møder, events og konferencer

Resultat



Kulturcenter Mariehøj har afholdt 2 åbne brugerrådsmøder for alle interesserede brugere af Kulturcentret er inviteret.

Der er udarbejdet et nyt og mere brugervenligt oversigtskort over lokaler på kulturcentret.

Når Kulturcenter Mariehøj samarbejder med foreninger omkring arrangementer, er det en forventning, at arrangørerne, i indbydelsen henviser til at handicappet publikum kan ansøge om at benytte Rudersdal Kommunes ledsageordning.

Aktivitet på de sociale medier så som Facebook har medvirket til, at give Kulturcenter Mariehøj en del opmærksomhed.

Den stabile drift i Cafeen samt et øget antal arrangementer har synliggjort cafeen og tiltrukket gæster, som benytter caféområdet som samlingspunkt.

Indsatser afledt budget-vedtagelsen for 2019

Indsatsområde 4 – Kultur- og Fritidsudvalgets budget

Mål: Iværksættelse af aktiviteter inden for Kultur- og Fritidsudvalgets budgetområde, der alle har til formål at understøtte den igangværende indsats med strukturforbedringer og effektiviseringspotentialer

Handleplan

I forhold til Kultur- og Fritidsudvalgets driftsbudget for 2019 planlægges og gennemføres følgende initiativer:

- Struktur for fremtidens formidlingsaktiviteter skal gentænkes (biblioteker og museer). Arbejdet foregår i Kultur- og Fritidsudvalgets regi som en del af den igangværende fokus på struktur og kommunale arealer
- Vedbækfundene flyttes fra Gl. Holtegaard til Vedbæk. Driften skal ske på grundlag af en uændret driftsramme. Flytningen sker så snart, der er tilvejebragt tilstrækkelig ekstern finansiering hertil
- I 2019 indledes en drøftelse med Gl. Holtegaard om kommunens fremtidige engagement
- Temadrøftelse af indsats og initiativer til reducere af sygefravær

Hvordan på Kulturcenter Mariehøj

Der henvises til indsatsområde 2

Resultat



Der henvises til indsatsområde 2

Direktionens indsatsområder

Indsatsområde 5 – Digital organisation

Mål: Kulturområdet udarbejder plan med konkrete initiativer, der kan højne den digitale bevidsthed og de digitale kompetencer hos ledere og medarbejdere.

Handleplan

Kulturområdet har udarbejdet en områdespecifik plan i januar/februar 2019 i forlængelse af anbefalingerne fra Digitalt Forum 2018 om Digital Organisation.

Planen skal følgende foldes ud i de respektive kulturinstitutioner og i Kultursekretariatet således:

- Pr. 1. juni 2019 skal alle medarbejdere have gennemgået kompetencehjulet eller tilsvarende, og på den baggrund iværksætte konkrete initiativer for egen afdeling. Der er metodefrihed

Hvordan på Kulturcenter Mariehøj

- Kulturcenter Mariehøj vælger mindst to indsatser som beskrives i midtvejsevalueringen af virksomhedsplanerne for 2019 (indsatsområde 5) i august 2019

Resultat



Medarbejderne på Kulturcenter Mariehøj har gennemgået kompetencehjulet og dermed klarlagt afdelingens kompetenceudviklingsområder. Der er af medarbejderne udpeget 2 områder, som indgår i afdelingens kompetenceudvikling.

Særlige indsatser/specifikke mål

Indsatsområde 6 - Mental sundhed

Mål: Rudersdal Kommune har besluttet, at mental sundhed skal være den centrale, fælleskommunale sundhedsfremmende og forebyggende indsats fremover.

Hvordan på Kulturcenter Mariehøj

Synliggøre at Kulturcenter Mariehøj er et oplagt mødested i forbindelse med samskabelsesprocessen med borgerne. Kulturcenter Mariehøj har faciliteter både indendørs og udendørs, der kan være med til at skabe variation og fysisk aktivitet i processen.

Resultat

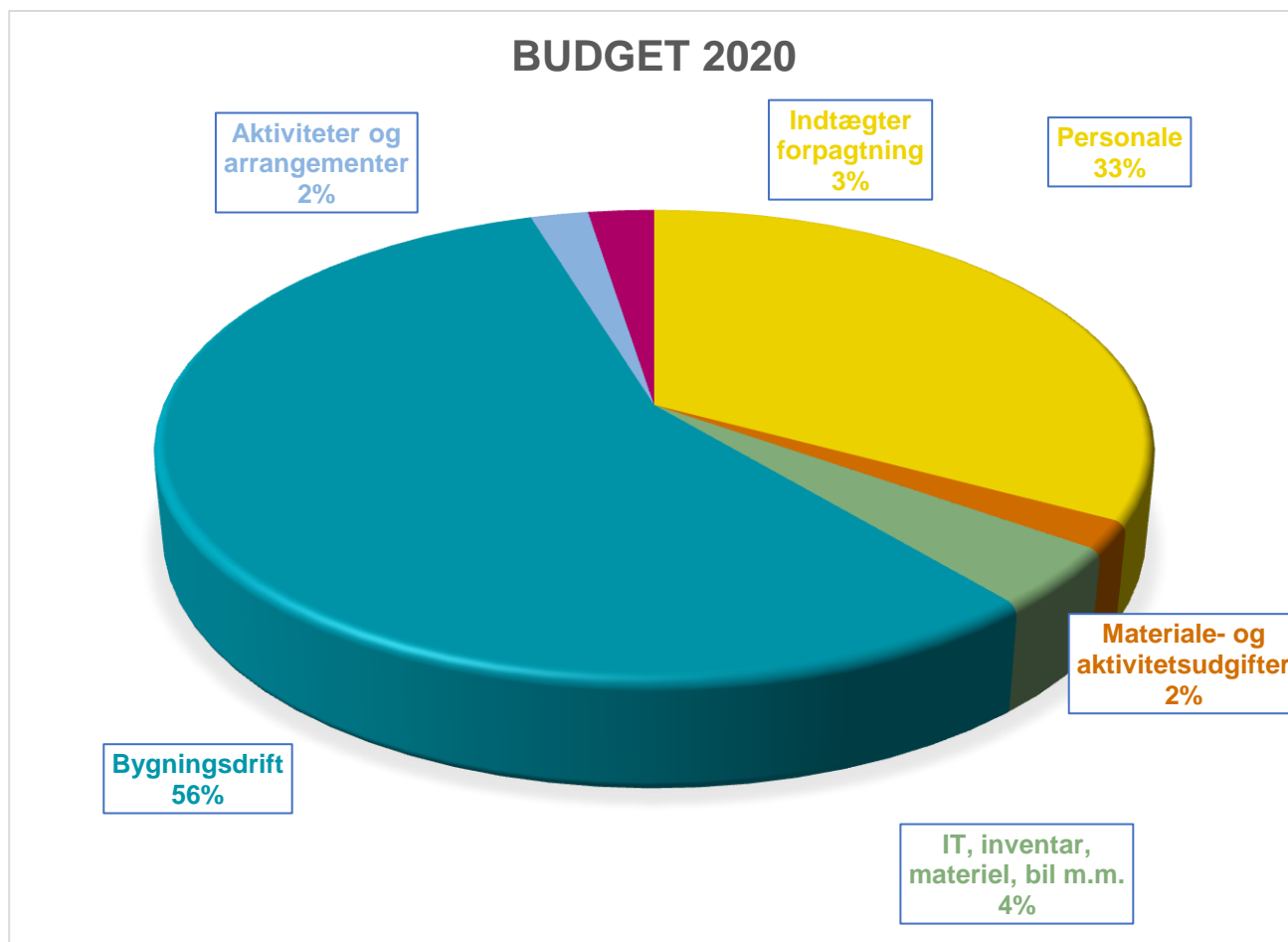


Der henvises til indsatsområde 2 – ” Alle skal være fysisk aktive”

Indsatsområde 2 - Kultur- og Fritidsudvalgets langsigtede mål (Fra 2019- 2022)

Økonomi

Kulturcenter Mariehøjs har et samlet budget på 5.004.504 kr..i perioden 2020 til 2023, som fordeles således:



Ud over de i tabellen viste budgetterede udgifter til teknisk personale og 50 % af kulturkonsulenten, bør der medregnes personaleudgifter for yderligere 1,5 årsværk, idet tid til ledelses- og arbejdsmæssige funktioner, der udføres af kulturchef, administrationschef, frivilligkoordinator, kunstkonsulent, administrativ medarbejder og informationskonsulent, aflønnes på andre områder inden for Kultur- og Fritidsudvalgets samlede budget. Værdien heraf anslås til 1 mio kr. årligt.

Tabellen viser fordelingen af Kulturcenter Mariehøjs regnskab for perioden 2017 til 2019.

REGNSKAB FORDELT PÅ	2017	2018	2019
Personale 1)	1.838.113	1.636.587	1.708.033
Administrationsudgifter	54.141	38.469	64.842
Møder, rådgivning m.m.	24.760	46.162	21.320
IT, inventar, materiel, bil m.m.	338.228	243.027	192.716
Bygningsdrift	3.094.090	3.015.094	2.685.807
Aktivitets – og arrangementsudgifter	9.048	30.869	12.656
Leje af lokaler, alarmer m.m.	-26.062	-2.040	-16.587
Aktiviteter og arrangementer	61.962	90.245	68.138
Forpagtning 2)	-100.944	5.172	-110.250
Minigolf ved Mariehøj 3)	858	69.792	-13.757
Kulturcenter Mariehøj i alt	5.353.488	5.172.923	4.612.918
Antal indbyggere, 3. kvartal i året	56.133	55.989	56.556
Drift af Kulturcenter Mariehøj pr. indbygger	98	96	82

- 1) Nedgangen i personaleudgifter skyldes at 1 fuldtidsstilling er overgået til andre formål, og i stedet er ½ fuldtidsstilling tilført Kulturcenter Mariehøj som aktivitetskoordinator.
- 2) De manglende indtægter på forpagtning i 2018 skyldes en konkurs primo 2018, og efterfølgende forpagter opsagde kontrakten medio september 2018. Der har således først været forpagtning igen fra 1. januar 2019.
- 3) Der er i 2018 investeret i en gennemgribende renovering af minigolfbanerne på den anden side af Øverødvej.

Nøgletal

Tabellen viser antal årsværk og personaleomsætningen i perioden 2017 til 2019.

PERSONALE	2017	2018	2019
Antal årsværk	3,5	3,5	3,5
Personaleomsætning	1	0	0

Som tidligere nævnt under Kulturcenter Mariehøjs budget, så indgår der yderligere 1,2 – 1,3 årsværk, idet tid til ledelses- og arbejdsmæssige funktioner, der udføres af kulturchef, administrationschef, frivilligkoordinator, kunstkonsulent og faglig koordinator aflønnes på andre områder inden for Kultur- og Fritidsudvalgets samlede budget.

Tabellen viser sygefraværet i perioden for det personale, der aflønnes direkte via Kulturcenter Mariehøj.

SYGEFRAVÆR	2017	2018	2019
Fravær i %	11,94	0,64	0,77

Det høje sygefravær i 2017, skyldes langtidsfravær for en medarbejder, der efterfølgende er gået på pension.

ALDERSFORDELING	ÅR	
Kulturcenter Mariehøj	40-44	1
	45-49	1
	55-60	1,5

NØGLETAL	2018	2019
Kulturcenter Mariehøj – antal besøg på hjemmeside:		
- antal besøg på hjemmeside	9.474	26.421
- antal sidevisninger på hjemmeside	24.667	91.132
Antal besøgende på Kulturcenter Mariehøj *)		
*) År 2019 vil blive indarbejdet i virksomhedsplanens evaluering		