

# Årsplan 2022 for Kulturcenter Mariehøj



# Indholdsfortegnelse

Årsplan 2022 for Kulturcenter Mariehøj.....	1
Indledning.....	3
Vision for Kulturcenter Mariehøj.....	3
Kulturcenter Mariehøjs fysiske rammer.....	3
Dialog med kulturcentrets brugere (brugerråd).....	3
Oversigtskort Kulturcenter Mariehøj.....	5
Organisation på Kulturcenter Mariehøj.....	6
Indsatsområder for Kulturcenter Mariehøj 2022.....	7
Organisatoriske indsatser - fremtidens arbejdsplads.....	7
Borgerinddragelse, Citizen Lab.....	7
Borgerinddragelse, naturen og det omgivende miljø.....	7
Indkøbspolitik.....	8
Kulturområdet - specifikke indsatser.....	9
Kunst, kultur og natur i sundhedsindsatsen.....	9
Understøtte den digitale/teknologiske udvikling.....	9
Handicaptilgængelighed.....	10
Kulturområdet – strukturarbejde (overført).....	10

Godkendt den 28.02.2022

Acadresag: 22/5554

## Indledning

### **Vision for Kulturcenter Mariehøj**

Kulturcenter Mariehøj skal med sin attraktive, fysiske ramme være med til at skabe et dynamisk kulturliv for Rudersdals borgere.

Den gode service har høj prioritet – det handler om at skabe en god oplevelse, når man besøger huset.

Kulturcentret lægger op til nye og eksperimenterende tiltag, der optimerer rammerne for eksisterende brugere, tiltrækker nye brugergrupper samt motiverer til synergi og inspirerende samarbejder. Kulturcenter Mariehøj er i evig udvikling, hvor der løbende er fokus på, hvordan huset og den omgivende natur kan blive brugt bedst og mest muligt.

### **Kulturcenter Mariehøjs fysiske rammer**

Kulturcentrets ca. 10.000 m<sup>2</sup> er indrettet med lokaler til mange formål. Udover huset faste beboere; Kultursekretariatet, Musikskolen, Ung i Rudersdal, børnehuset Mariehøj og hjemmeplejen, distrikt Trørød rummer huset mødelokaler i alle størrelser, en kultursal, foreningslokaler, værksteder, en café og en række uformelle mødesteder.

De gode mødefaciliteter og værksteder, der løbende opdateres, så de lever op til nutidige krav, bliver flittigt brugt. Om sommeren er stedets outdoormuligheder med til at genere en "trafik" af gæster, der ikke har anden tilknytning til huset.

### **Dialog med kulturcentrets brugere (brugerråd)**

Den løbende dialog med brugerne omkring kulturcentrets anvendelse og udvikling er essentiel. Det skal være et åbent og imødekommende hus, hvor der er god service, hjælp og sparring at hente, når brugerne og andre udefra kommer med en god idé – og det skal være nemt "at gøre det selv".

Kulturhuset har derfor et brugerråd, der repræsenterer alle institutioner og foreninger, der enten har fast brugsret til et lokale, eller med jævne mellemrum benytter lokaler på Kulturcenter Mariehøj. Derudover deltager et medlem af kommunalbestyrelsen og personale fra Rudersdal Kommunes kulturafdeling. Kulturområdets sekretariat yder sekretariatsbistand til brugerrådet.

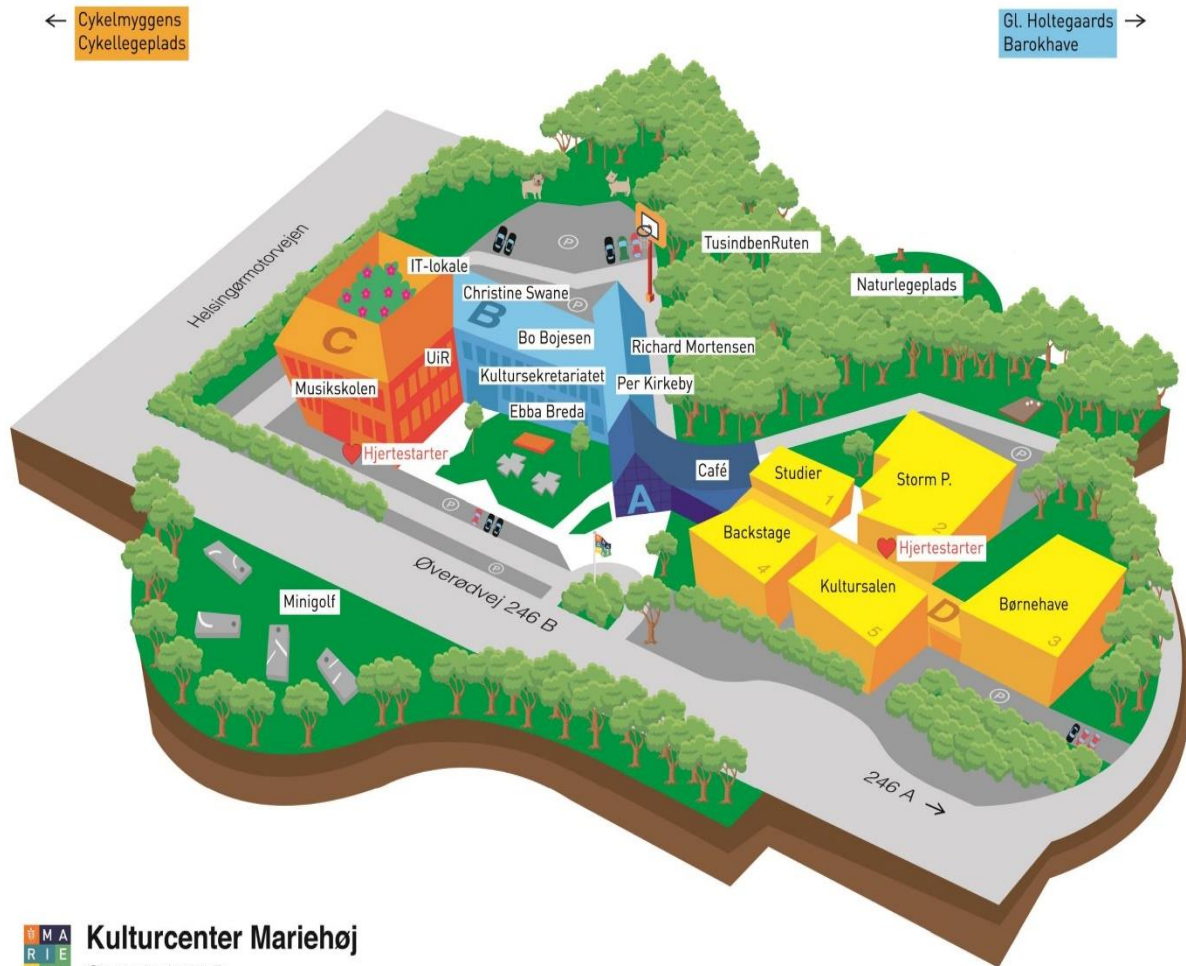
Der bliver holdt møder efter behov – dog mindst to møder om året, hvor brugerrådet udtaler sig til fordeling af lokaler, indsatsområder og mål i kulturcentrets årsplan samt kommunens budget for det kommende år. Derudover fungerer møderne som en platform for gensidig dialog og orientering mellem brugerne og mellem brugerne og kulturcentret.

Brugerne ER kulturhuset. Deres ønsker og engagement er det, der former huset.

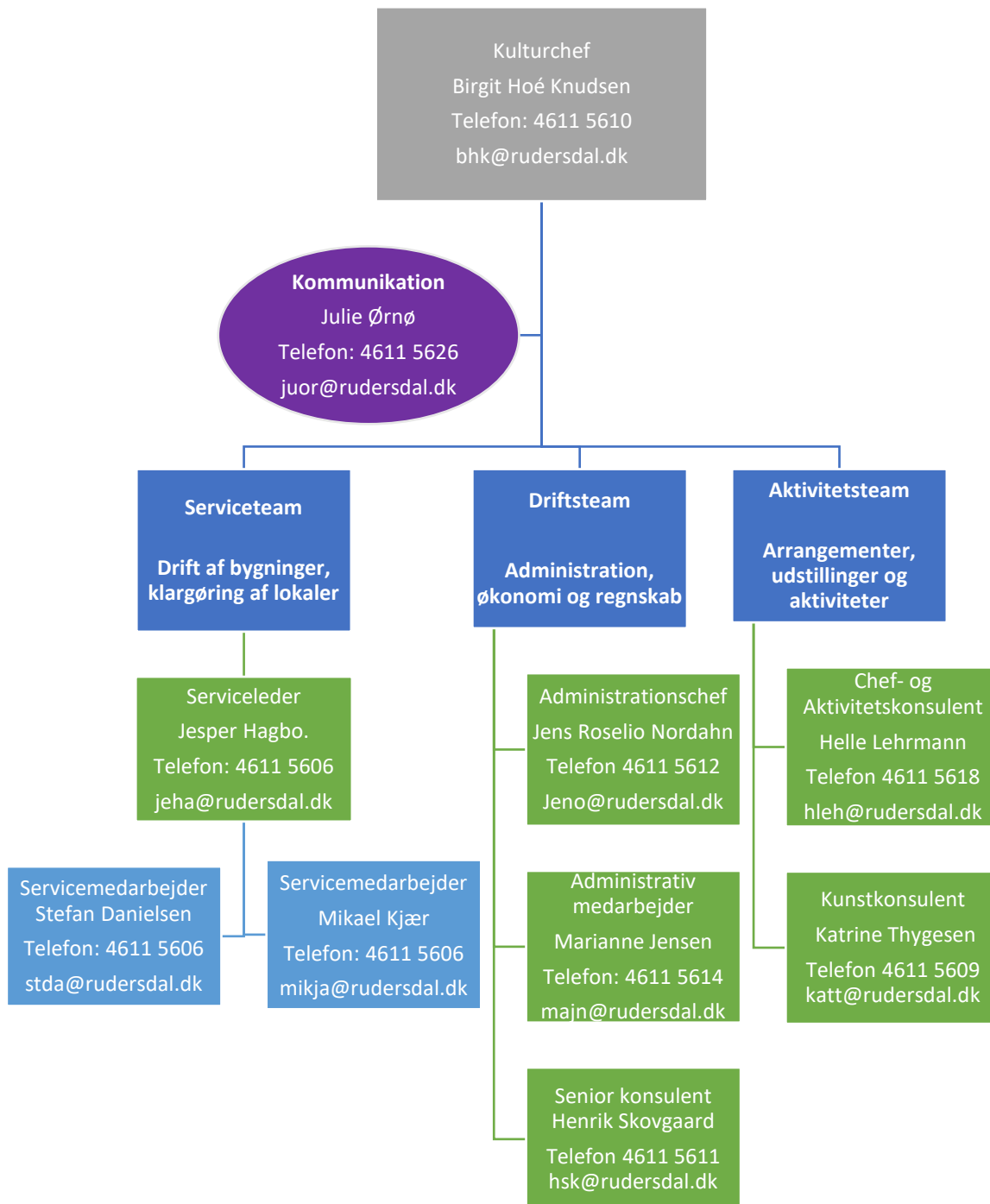
**Brugere pr. 01.01.2022 på Kulturcenter Mariehøj**

Afasiholdet i Rudersdal	Natteravnene
Aktieklubben Rudersdal	ABS Krocket
Aktive Kvinder I Rudersdal	Nærum Lokalteater
Amatørscenen Søllerødderne	Rudersdal Bevægelsesakademi (RuBA)
AOF	Rudersdal Biavlerforening
Børnehuset Mariehøj	Rudersdal Bigband
Cobalt	Rudersdal Idrætsråd
Dansk Kennel Klub (Nærum hundeklub)	Rudersdal Musik- og Billedskole
Dansk - Syrisk Kulturforening	Rudersdal QiGong
Di Lin Bao	Søllerød Billiardklub
DOF -Det grønne område	Søllerød Jazzklub
FOF	Søllerødmalerne
Frivillighedscenter Rudersdal	Søllerødegnens Pensionistforening
Hjemmeplejen	Teatermejeriet
Holte Bridgeklub	Ung i Rudersdal
Klarinetterne	Vedbæk Garden
Kulturparaplyen	Vedbæk Hundeklub
LOF	Ældresagen

# Oversigtskort Kulturcenter Mariehøj



## Organisation på Kulturcenter Mariehøj



## Indsatsområder for Kulturcenter Mariehøj 2022

### Organisatoriske indsatser - fremtidens arbejdsplads

#### Mål

Kulturcenter Mariehøj udmønter opfølgning på trivselsmålingen, der gennemføres ultimo 2021 og iværksætter lokale tiltag på baggrund af målingens opmærksomhedspunkter.

#### Handleplan

Dialog i serviceteamet om trivsel og opmærksomhedspunkter.

### Borgerinddragelse, Citizen Lab

#### Mål

**Citizen Lab**, er den fælles, nye platform til borgerinddragelse (en slags 'kommunal facebook'), som kan bruges til at skabe dialog og medinddragelse på måder, der når bredere ud til flere borgere, og som møder borgerne på de enheder, hvor de er mest. Platformen bruges til både store og små projekter, til stor og lille involvering. Kulturområdet vil i 2022 arbejde med at implementere Citizen Lab.

#### Hvordan på Kulturcenter Mariehøj

Citizen Lab tænkes ind som et værktøj i dialogen med brugerne som en mulighed og supplement ved brugerinvolvering i konkrete projekter.

### Borgerinddragelse, naturen og det omgivende miljø

#### Mål

I de kommende år skal den ambitiøse miljøindsats for at sikre naturen og det omgivende miljø i Rudersdal udvikles yderligere. Borgerinddragelse spiller også en betydelig rolle i det arbejde. Kulturområdet vil understøtte det fælles engagement i grønne klima- og miljøindsatser og bidrage til et mere bæredygtigt Rudersdal med nye initiativer og optimering af eksisterende tiltag (fx i kommunale bygninger og arealer).

#### Hvordan på Kulturcenter Mariehøj

Deltage i initiativer omkring driftsoptimering af bygningsvedligehold, hvor det er relevant samt sparring omkring optimering af energiforbrug og miljøindsatser. Det kunne eksempelvis være etablering af EI- ladestanderer på parkeringspladser og løbende udskifte konventionel belysning med LED belysning.

## Indkøbspolitik

### **Mål**

Rudersdal Kommune skal forny sin indkøbspolitik med sigte på mere bæredygtige indkøb, både miljømæssigt, socialt og økonomisk. Samtidig skal Rudersdals indkøbspolitik reflektere arbejdet med at implementere FN's verdensmål ikke mindst verdensmål 12, der handler om ansvarligt forbrug og produktion.

### **Hvordan på Kulturcenter Mariehøj**

Kulturcenter Mariehøj vil implementere den nye indkøbspolitik.



## Kulturområdet - specifikke indsatser

### Kunst, kultur og natur i sundhedsindsatsen

#### Mål

Kulturcentrets mange faciliteter – både udendørs og indendørs - har en særlig prioritering i forhold til at understøtte særlige interessegrupperes mødesteder og aktiviteter.

#### Hvordan på Kulturcenter Mariehøj

At understøtte og facilitere foreninger og andre i deres arbejde med sårbare målgrupper – ensomme, fysisk handicappede, mentalt handicappede m.fl.

I 2022 planlægges en række fællessangs- og fællesspisningsarrangementer for ALLE, hvor der rettes særlig opmærksomhed på at invitere sårbare målgrupper.

### Understøtte den digitale/teknologiske udvikling.

#### Mål

At understøtte den teknologiske udvikling i forhold til kulturcentrets anvendelsesmuligheder

#### Hvordan på Kulturcenter Mariehøj

- Løbende opdatering af mødelokalers teknik, så nutidige behov opfyldes.
- Værkstedernes materiel opdateres løbende i henhold til behov.
- Videreudvikling af konceptet om info-skærme ved relevante knudepunkter.
- Etablering af flere digitale Salto låse og booking ved dørene til områder, hvor brugere færdes.
- Have fokus på medarbejdernes digitale kompetenceudvikling
- Der etableres et digitalt studie, hvor der er mulighed for at optage og live streame fra et professionelt set-up med optimalt billede, lyd og baggrund.

Punkterne prioriteres i det kommende års økonomi for Kulturcenter Mariehøj.

## Handicaptilgængelighed

### Mål

At have fokus på at optimere handicaptilgængeligheden (i samarbejde med bruger- og Handicaprådet).

### Hvordan på Kulturcenter Mariehøj

- Synliggørelse af eksisterende handicaptilgængelighed.
- Etablering af yderligere automatiske døråbninger.
- Etablering af generelle tiltag, der kan gøre det lettere for handicappede i bred forstand.
- Fokus på infrastrukturen til og fra Mariehøj.
- Invitere en repræsentant fra Handicaprådet med på en "sparringsrundtur" på Kulturcenter Mariehøj

## Kulturområdet – strukturarbejde (overført)

Som opfølgning på Strukturrapporten fra 2017 arbejder Kulturområdet videre med at implementere strukturforslagene.

I 2022 fortsætter Kulturområdet afdækningen af såvel faglige som effektive potentialer, herunder udvikling og optimering af opgaver omkring:

- Servicefunktioner

Afdækningen af strukturtilpasningsbehovet vil forventeligt blive færdig i løbet af 2022, og afledte tiltag vil her efter blive sat i gang.